

# STUDIE PROVEDITELNOSTI REVITALIZACE TOKŮ VÝZNAMNÝCH PRO PERLORODKU ŘÍČNÍ

JANA SLEZÁKOVÁ, ONDŘEJ VOLF

Ing. JANA SLEZÁKOVÁ

Na MŽP působila v územní i druhové ochraně. Vedla zoologické záchranné programy, podílela se na vzniku poslední etapy záchranného programu pro perlorodku říční.

V Beleco, z.s., vede projekty na ochranu perlorodky říční.

Mgr. ONDŘEJ VOLF

Člen sdružení Ametyst a ČSO,

pracuje také pro spolek Beleco.

Věnuje se výzkumu a ochraně přírody a krajiny a významu nepřirodních biotopů pro biodiverzitu.

Jeho specializací jsou obratlovci a vodní živočichové.

Perlorodka říční je ukázkovým představitelem tzv. deštníkového druhu. Jejím biotopem jsou u nás málo úživná, oligotrofní povodí, která se zachovala hlavně ve středních a vyšších nadmořských výškách, v oblastech chudých na vápník. Tento ohrožený ekosystém je nutné vnímat v celé jeho komplexnosti, se všemi rostlinnými a živočišnými druhy, které ho vytvářejí a mají v něm svůj domov. Díky dlouhodobým výzkumům víme více o jemných vazbách mezi perlorodkou a pstruhy, ale také např. blešivci, mravenci, řeřišnicemi, hryzci,

programu byla zahájena již v roce 1993 a aktuálně probíhá etapa třetí, která byla schválena koncem roku 2013. Aktivní ochranná opatření jsou zaměřena nejen na druh samotný, ale především směřují ke zlepšení stavu jeho biotopu. Toto tzv. ekosystémové pojetí záchranného programu považuje za klíčové zlepšení kvality vody a cílí také na přilehlé terestrické biotopy s úzkou vazbou na vodní prostředí perlorodkových toků. Za biotop je nutno považovat celé povodí, proto jsou opatření většinou plošně rozsáhlá a tím i nákladná.



Jedna z posledních dospělých perlorodek ve svém přirozeném prostředí. Foto Jana Slezáková

vydrami a spoustou dalších organismů. Dobrý stav populace perlorodky ukazuje na mimořádně zachovalé prostředí, kde jsou zajištěny vhodné podmínky i pro další obyvatele. Bohužel, takový stav je u nás pouze hypotetickým přáním. Složitým vazbám perlorodky říční a dalších organismů s okolním prostředím se věnuje [článek v minulém čísle časopisu FOP](#).

Nelze říci, že by se ochraně perlorodky v poslední době věnovalo málo pozornosti. Spíše naopak. Jedná se o jeden z mála druhů, pro něž je schválen a realizován záchranný program. První etapa tohoto

Mnohé návrhy revitalizací nebyly ani v řádu desetiletí realizovány a postupně zastaraly v šuplicích odpovědných úřadů. Aby bylo vůbec reálné, že se je někdy podaří uskutečnit, je vhodné vypracovat tzv. studii proveditelnosti, která by měla zhodnotit šíři možného prostoru pro jejich realizaci. To bez výhrad platí pro jednu z nejpotřebnějších aktivit – pro revitalizace technicky upravených koryt hlavních toků i jejich přítoků. Po prvním nezbytném kroku, jímž je odborný výběr vhodných lokalit, následuje příprava podkladů. Samozřejmě by měly být podrobné průzkumy



Obtok Dolíšky, Rokytnice. Foto: Michaela Vejvalková

hydrologických, pedologických a biologických poměrů v povodí. V dotčených územích je ovšem nutné zohledňovat nejen odborné požadavky ochrany přírody, ale také zájmy všech hospodařících subjektů a vlastníků půdy, které jsou mnohdy, stejně jako finanční prostředky státní ochrany přírody, limitující. Rozdělení vlastnických práv k pozemkům se navíc za minulá desetiletí

### „Ekosystémové pojetí záchranného programu považuje za klíčové zlepšení kvality vody.“

výrazně změnilo ve prospěch podílu vlastnictví soukromých osob. Zejména v pohraničních pohořích jde o změny zásadní s tím, že rozsáhlé plochy bezlesí se v jednom geografickém celku nacházejí v ruce jednoho či dvou lidí. Plánování náročných opatření na obnovu ekologických funkcí povodí se neobejde bez hledání přijatelného kompromisu všech zúčastněných stran, vlastníků především.

Právě takové studie jsou náplní probíhajícího projektu Beleco, z.s. v rámci Malého grantového schématu „Záchranné programy pro zvláště chráněné druhy II“, který je financován z EHP fondů 2009-2014. Po dohodě s Agenturou ochrany přírody a krajiny ČR, která je odborným garantem záchranného programu perlorodky, byla pro návrh revitalizačních opatření vybrána dvě klíčová povodí – Zlatý potok na Prachaticku a Rokytnice v Ašském výběžku. Obě povodí jsou zásadní pro ochranu perlorodky u nás a zároveň je zde potřeba aktivních opatření velmi akutní.

Zlatý potok dosud hostí významnou populaci perlorodky, která přežila do značné

míry díky existenci vojenského prostoru Boletice. Absence intenzivního zemědělského hospodaření umožnila zachování nízké míry eutrofizace a celkový relativní klid v území. V současnosti zde však dochází k výraznému poklesu početnosti dospělé populace perlorodek, což souvisí s jejich věkem a velmi významně i s nevyhovujícím stavem biotopu, poškozeným melioracemi a ústupem tradičního hospodaření.

V povodí Zlatého potoka byl pro potenciální revitalizaci vybrán jeden z pravostanných přítoků, Lužní potok tekoucí od obce Křišťanov.

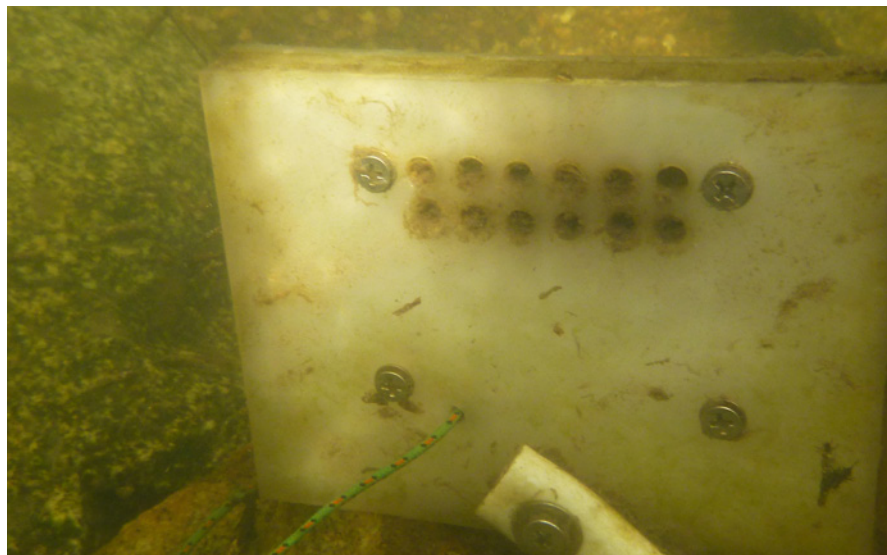
Povodí Rokytnice je součástí rozsáhlého území s výskytem perlorodek na rozhraní Čech, Bavorska a Saska, které zahrnuje také Lužní potok a Bystřinu. Perlorodky se kromě obou uvedených toků vyskytují i v samotné Rokytnici, ale až na bavorském území. Hlavní tok Rokytnice má klíčovou

roli v mezinárodní ochraně perlorodek v oblasti Trojmezí.

Obě vybraná povodí byla v minulosti značně poškozena melioracemi. Drobné přítoky byly zatrubněny, ty větší napřímeny a jejich břehy opevněny. Takové úpravy zhoršují samočistící vlastnosti toků i jejich teplotní poměry. Snižují kontakt vodního prostředí s rhizosférou, což má negativní vliv na potravní zásobení perlorodek, a také způsobují zvýšený vnos erozních splavenin, vymílání koryta a zanášení jeho okolí. Revitalizační úpravy by měly směřovat k tomu, aby uvedené negativní faktory minimalizovaly, přičemž zejména snížení eroze je zájmem nejen ochrany přírody, ale i rozumného hospodáře.

V obou vybraných lokalitách byly dosud v rámci projektu provedeny průzkumy hydrologických podmínek a stavu odvodňovacích systémů a také je zkoumáno oživení toku drobnými bezobratlými. K vyhodnocení potravního zásobení a vyhodnocení prostředí pro perlorodku se využívá osvědčená metoda bioindikačních testů s živými perlorodkami. Průběžně v celém období probíhá hydrochemická analýza kvality vody. Z dosavadních výstupů byl už také vytvořen soubor možných revitalizačních opatření ke zlepšení stavu biotopu. Důležitým podkladem pro obě území je soupis vlastníků dotčených pozemků.

První skicy pro obnovení přirozené podoby toků připravil partner projektu firma KV+MV AQUA, spol. s r.o. Jejich princip není složitý, většinou se jedná o nově vytvořené, bohatě meandrující koryto, které se svým průběhem blíží původnímu. Je vedeno nivou souběžně s napřímeným



Bioindikační destička s juvenilními perlorodkami. Foto Jana Slezáková

korytem, které zůstává zachováno jako odlehčovací pro převedení vyšších průtoků. Návrhy jsou koncipovány tak, aby zůstal zachován přístup na zemědělsky obhospodařované pozemky, přesto se nelze vyhnout určitému zásahu do vlastnických práv hospodářických subjektů.

Pro zlepšení možností přenosu perlorodek pomocí jejich hostitelů – lososovitých ryb – a obnovení přirozeného reprodukčního cyklu je na Rokytnici dále navrženo odstranění některých migračních překážek v tocích. V tomto ohledu je asi nejproblematičtější překonání hráze rybníku Dolíška. První výsledky bioindikačních pokusů ukazují mimořádně vhodné prostředí pro perlorodky v úseku Rokytnice, který je však pro ryby neprostupně oddělen vysokou hrází rybníka. Zde je navržen bypass, složitě překonávající značný výškový rozdíl, starou navážku a silnici. Pozitivně se projevuje i spolupráce s místní organizací Českého rybářského svazu, která v povodí podporuje odchov pstruha obecného a výhradně využívá genofond lokální populace a zlepšení migrační prostupnosti je jednoznačným přínosem i pro jejich aktivity. Návrhy opatření jsme v obou povodích představili všem vlastníkům a správcům pozemků, obcím a institucím, jejichž práva by mohla být revitalizací dotčena. V tento moment se projevil značný rozdíl v přístupu majoritních vlastníků v obou povodích. Zatímco na jihu Čech je návrh chápán pozitivně, v Ašském výběžku jsme se setkali se striktním nesouhlasem. Pro vlastníka zemědělských pozemků v povodí



*Vlhká pcháčková louka v povodí Rokytnice. Foto Ondřej Volf*

Lučního potoka představuje projekt příležitosti ke snížení eroze, ale také k propagaci přírodě šetrného hospodaření a pozitivního vztahu ke krajině. Na Ašsku je jakékoliv opatření na ochranu ohroženého druhu odmítáno jako omezení vlastnických práv. Přitom je dlužno podotknout, že obě území jsou součástí evropsky významných lokalit sítě Natura 2000. V povodí Rokytnice zároveň hospodářící subjekt využívá řady dotačních titulů vázaných právě na ztížené podmínky v chráněném území. Instituce zúčastněné v obou povodích s navrženými opatřeními vesměs souhlasí, v případě obcí je dokonce vítají.

Studie proveditelnosti ukázaly, že alespoň v povodí Zlatého potoka má smysl pokračovat v navrženém řešení a projekt revitalizace dovést do konce. Naopak na Ašsku bude možné provést zřejmě pouze některá dílčí opatření, jako je zmiňované překonání hráze. K uskutečnění revitalizace by zde byla patrně jediná cesta a tou je vykoupení nebo směna pozemků. Kompletní studie s těmito závěry bude v dubnu předána Ministerstvu životního prostředí. Je nasnadě, že by měla neprodleně následovat realizace projektu na Zlatém potoce, dokud je podpora všech dotčených subjektů jasně deklarována. Stejně tak je nutné řešit odmítnutí opatření v západních Čechách.